

The background features abstract, overlapping geometric shapes in various shades of blue, ranging from light sky blue to deep navy blue. The shapes are primarily triangles and polygons, creating a dynamic, layered effect. The central area is white, providing a clean space for the text.

# Organizzazione di eventi culturali

di Lorenzo Carni

# Chi sono

## Lorenzo Carni

project manager - organizzazione e produzione eventi

Pluriennale esperienza nella progettazione e promozione di eventi, coordinando grandi gruppi di lavoro. Particolare attenzione e preparazione nella creazione e comunicazione di iniziative per partner privati e eventi site specific che coinvolgono il territorio dove si opera con mirate azioni promozionali e di marketing.

Breve bio per progetti:

2002 | 2008 [Eco e Narciso – Provincia di Torino](#)

2008 | 2014 Atir Teatro Ringhiera (chiuso dal 2017) – [Etre Associazione](#)

2014 | 2016 [Add editore](#)

2014 | 2021 [Ponderosa Music & Art - Piano City Milano + JAZZMI + Prima Diffusa \(etc\)](#)

2022 [Balich Wonder Studio](#) + [Base Milano](#)

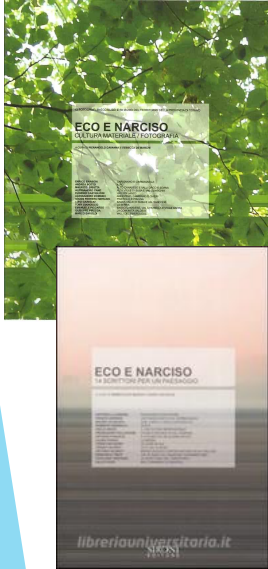


[linkedin.com/in/lorenzo-carni](https://www.linkedin.com/in/lorenzo-carni)

# 2002 | 2008

## Provincia di Torino

Il lavoro in un ente pubblico



Cosa ho imparato:

- Il ruolo del pubblico e le sue potenzialità
- Il ruolo della politica (locale e nazionale) e le sue difficoltà
- Cosa vuol dire lavorare nel pubblico
- Progettare in RETE
- La Comunicazione diffusa
- La multidisciplinarietà

2002, governi Berlusconi



2002, l'Euro



2004, nasce Facebook



2007, primo Iphone



# 2008 | 2014

## Il teatro Ringhiera e le reti

Dalle periferie al centro della politica



Cosa ho imparato:

- Come dialogare con il pubblico e il suo ruolo cruciale
- La contribuzione pubblica, privata
- Il rapporto con il territorio e con gli spettatori
  
- Sviluppare nuove reti
- La centralità dello storytelling
- Lo sviluppo delle periferie

2008, Lehman Brothers



2010, la crisi economica



2011, nuovi cambiamenti



2011, elezione Pisapia

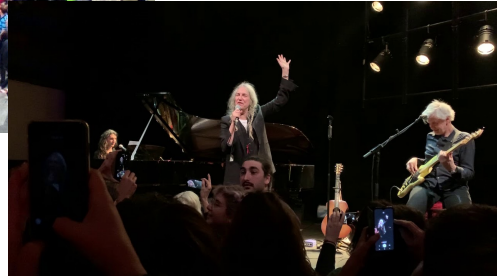




# 2014 | 2021

## Ponderosa e i festival Diffusi

Il rapporto pubblico / privato



Cosa ho imparato:

- La centralità della collaborazione fra pubbliche amministrazioni e privati
- Le possibilità che possono offrire partner privati e mecenati
- Le evoluzioni delle reti territoriali
- L'importanza di adattarsi ai cambiamenti legislativi e sociali
- Le possibilità di cambiamento che gli eventi culturali (e non solo) possono sviluppare sul territorio.

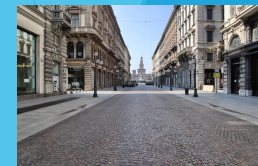
2015, Bataclan e altri attentati



2018, nuova generazione



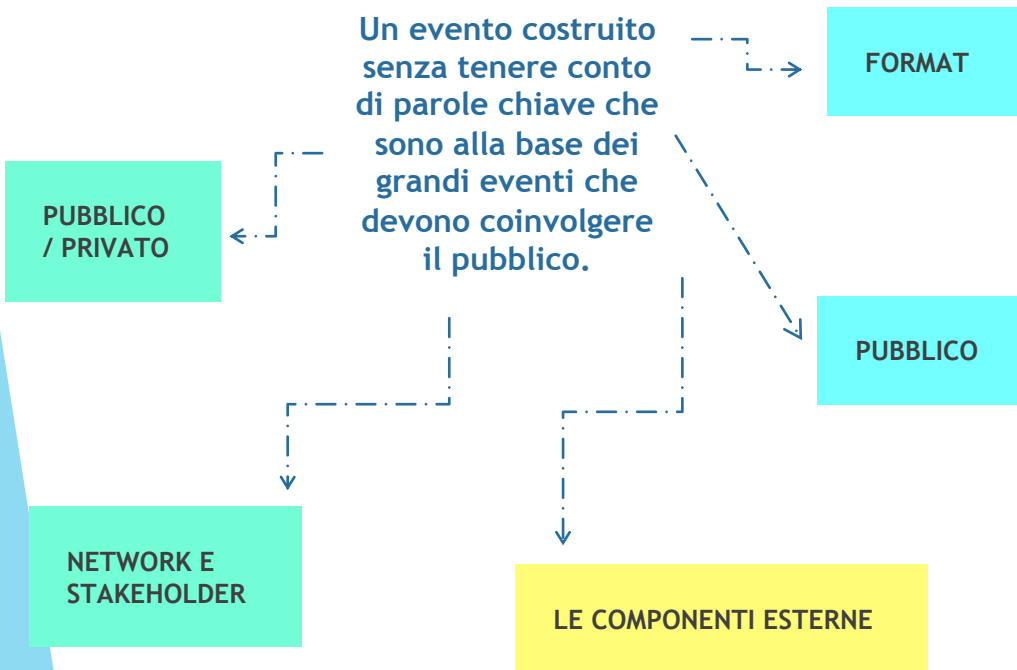
2020, il Covid



# 2022

## A\* Summer Festival

Breve storia di un (personale) fallimento



Cosa ho imparato (o meglio cosa non sono riuscito a dimenticare):

- Le differenze fra imprese culturali e le imprese che organizzano eventi
- L'importanza e la centralità, nella costruzione di un evento, di pensare al pubblico, alle sue reazioni, ai suoi bisogni
- L'importanza di costruire un evento con una collaborazione del Pubblico, o – quando necessario - forzando le decisioni del Pubblico.
- La necessità di alzare sempre l'asticella.

2021, la Vision 2030  
Dell'Arabia Saudita



2022, Alula



# KEY WORLDS



# Keywords

## PUBBLICO / PRIVATO

Ovvero il rapporto con gli enti pubblici e quelli privati, i progetti sviluppati dagli enti stessi e quelli dai privati, come si è evoluto il sistema e come si evolverà.

## NETWORK E STAKEHOLDER

Per programmare eventi sempre di più è fondamentale il networking e l'individuazione dei partner che rendano possibile i progetti.

Parole chiave per comprendere l'organizzazione di eventi (e i progetti che ho seguito in questi quasi vent'anni)

## FORMAT

La coerenza artistica e progettuale, il senso e la «pancia» dei progetti (e il grande rischio di essere autoreferenziali).

## IL PUBBLICO

Ogni progetto ha bisogno di un pubblico, di un target di riferimento e di un racconto coerente che faccia incontrare format e il proprio spettatore.

## LE COMPONENTI ESTERNE

Il Covid ma anche il terrorismo, i cambiamenti climatici, la Storia, la Politica, la legislazione e le evoluzioni economiche.



Per lo sviluppo, strumenti come:  
QUADRO LOGICO  
SWOT  
STAKEHOLDER ANALYSIS MATRIX  
BUDGET

# CASE HISTORY 1



# Case History 1

## PIANO CITY MILANO

### «la colonna sonora della tua città»

Piano City Milano è il primo festival diffuso di Milano, nato nel 2011 sull'idea di Cultura Chiama Cultura.

Nato come un atto d'amore per la città di Milano con l'idea di raccontarla e valorizzarla attraverso la presenza e la musica del pianoforte.

In breve tempo, con i suoi valori e modalità, questo piccolo "atto di rottura" si è trasformato in uno dei principali motori del cambiamento della città di Milano che a partire dal 2011 ha visto una radicale rinascita.

Negli ultimi anni, un'ulteriore evoluzione: da progetto nato per la città di Milano, Piano City diventa un progetto con la città grazie a un innovativo metodo di lavoro che vede il coinvolgimento di istituzioni, artisti, associazioni, reti e partner.





# Keywords | Piano City Milano

## **PUBBLICO / PRIVATO**

Piano City Milano è un progetto prodotto da due società private in collaborazione - fin dalla sua prima edizione - con l'amministrazione pubblica e in sinergia con partner privati e istituzioni culturali.

## **NETWORK E STAKEHOLDER**

Un complesso network di collaborazione di stakeholder: sponsor privati per garantirne la sostenibilità, sponsor tecnici e media, collaborazioni culturali e istituzionali di diverso genere e tipo.

## **PIANO CITY MILANO** **2012 / 2021**

prodotto da H+ e  
Ponderosa Music &  
Art (dal 2018 con  
Associazione Piano  
City Milano)

## **FORMAT**

Coerente e molto semplice: concerti di piano solo in luoghi non convenzionali per la musica pubblica: case, cortili, strade, piazze, giardini, musei, mercati.

## **IL PUBBLICO**

Il target di Piano City è in primo luogo il cittadino che non si è mai avvicinato alla musica e, spesso, neppure ai centri culturali cittadini.

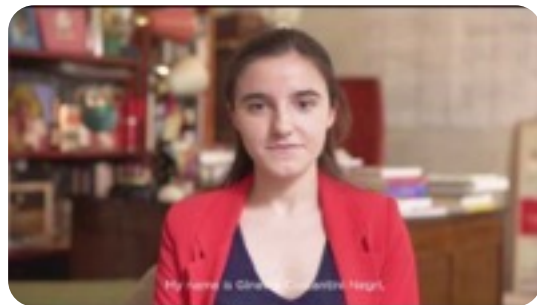
## **LE COMPONENTI ESTERNE**

I regolamenti, il meteo, le burocrazie, le normative variabili (il terrorismo prima, il covid poi e tante complicità nel mezzo).





## STAKEHOLDERS E COINVOLGIMENTO DEL TERRITORIO



LA CALL PER GLI  
ARTISTI

LE CASE,  
LE SCUOLE,  
LE COMUNITÀ

I TEMI DELLA  
«POLITICA», DEI  
PARTNER, DEL  
TERRITORIO

## FORMAT



### FORMAT

Dalle case alle piazze, un modo innovativo di portare la musica tra le persone. Il format di Piano City Milano è originale ed esportabile, adattabile alle diverse realtà cittadine, come è avvenuto con la nascita di Piano City Palermo.



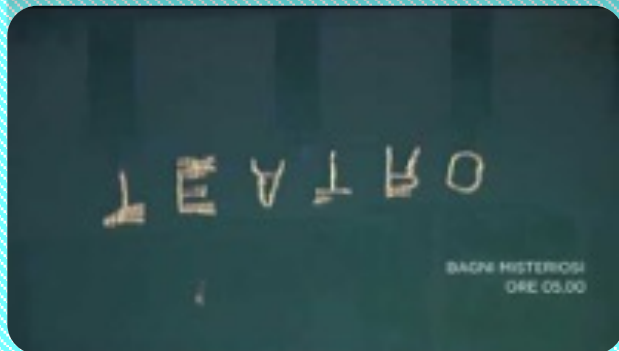
[TUTTI I VIDEO  
DI PIANO CITY  
MILANO](#)



# IL PUBBLICO



LE NOTTI



LE ALBE  
MA ANCHE IL RACCONTO QUARTIERE  
PER QUARTIERE,  
CON TANTI STORYTELLING  
TERRITORIALI

Piano City anno dopo anno ha cercato di variare i suoi racconti, i suoi focus, il suo baricentro per raccontare le trasformazioni della città ma anche per andare incontro a un nuovo pubblico, allargare sempre di più i propri obiettivi.



[TUTTI I VIDEO  
DI PIANO CITY  
MILANO](#)





## COMPONENTI ESTERNE

Il meteo, il terrorismo, la legislazione ma anche fattori estemporanei e non prevedibili possono influenzare la realizzazione di un evento. L'edizione 2019 del festival ad esempio, è stata la più piovosa di sempre, ma degli oltre 400 concerti previsti all'aperto nessuno è stato cancellato. L'organizzazione del festival è arrivata «allenata» agli imprevisti grazie ad anni di vero e proprio allenamento ad affrontare imprevisti e cambi di programma e legislazione. Fino a...



[TUTTI I VIDEO  
DI PIANO CITY  
MILANO](#)

## GLI ANNI DEL COVID

2020. Qui possiamo iniziare a parlare dello staff e dell'organizzazione di un festival. Piano City normalmente parte il suo viaggio organizzativo circa 6 mesi prima della sua realizzazione. Immaginerete quindi che a marzo 2020 la programmazione della nona edizione del festival era pressoché conclusa. E invece...



## GLI ANNI DEL COVID

Dopo avere realizzato una ibrida edizione post lockdown nel 2020, la decima edizione del festival - 2021 - voleva essere l'edizione della ripartenza ma il prorogarsi della pandemia e delle «zone rosse» ci ha obbligato a rinviare il festival a giugno e «improvvisare» un nuovo format e una struttura organizzativa dinamica che ha permesso, a fine giugno, di tornare live. Artisti e spettatori, Insieme.

#PIANOMI10

10 ANNI DI  
**PIANO CITY  
MILANO**

**25 — 27 . 06 . 2021**

**pianocitymilano.it**

**pianocitymilano.it**

## COMPONENTI ESTERNE

Alcuni elementi che hanno reso il settore degli eventi più preparato a gestire la pandemia (nonostante sia stato in generale il settore fra i più chiusi).

### **Capacità di adattamento**

Organizzare eventi impone una predisposizione ad affrontare gli imprevisti

### **Allenamento ad affrontare «la Storia»**

Solo negli ultimi anni la normativa dello spettacolo dal vivo è stata molto influenzata dagli accadimenti sociali, se pensiamo solo al 2001 e agli anni successivi di terrorismo internazionale, gli eventi dal vivo sono stati condizionati da decine di nuove regole: controllo borse, controllo accessi, obbligo di uso del metal detector, ingressi contingentati e molte altre normative temporanee o meno.

### **Predisposizione al rispetto della normativa**

Fare spettacolo/eventi implica una grande serietà nel rispetto della normativa, sia per i controlli, sia per il rischio oggettivo e la responsabilità su lavoratori e pubblico.

Nello specifico di progetti come Piano City, ma anche il Salone del Libro, JAZZMI (il prossimo esempio) o tanti altri esempi, la capacità di adattamento è nata anche da staff e organizzazioni preparate e da un legame forte con il pubblico che hanno permesso di mantenere vivo un rapporto anche in un'epoca così complessa.

# CASE HISTORY 2

The background features abstract, overlapping geometric shapes in various shades of blue, ranging from light sky blue to deep navy blue. These shapes are primarily located on the right side of the frame, creating a modern, layered effect against the white background.



## Case History 2

# JAZZMI

**JAZZMI è una rete di sinergie che collaborano insieme per la crescita, lo sviluppo e la diffusione del jazz.**

JAZZMI è nato con le radici fortemente radicate nel futuro. Racconta Milano, ma anche un mondo multietnico.

JAZZMI ideato e prodotto da Triennale Milano Teatro e Ponderosa Music & Art, in collaborazione con Blue Note Milano, sotto la direzione artistica di Luciano Linzi e Titti Santini.

È un progetto innovativo che mette in rete cento location della città, media partner e i più importanti enti culturali per raccontare l'universo musicale del jazz in tutte le sue declinazioni: la sua storia, la sua attualità, il suo futuro, i generi con cui dialoga e con i quali si contamina.

Dal 21 al 31 ottobre 2021 si è conclusa la sesta edizione di JAZZMI con oltre 30.000 partecipanti. Una festa dopo due anni di Pandemia!



# Keywords | JAZZMI

## **PUBBLICO / PRIVATO**

JAZZMI è un progetto ibrido prodotto da due società private in collaborazione con un'istituzione cittadina (Triennale) e in stretta collaborazione con l'Assessorato alla Cultura del Comune di Milano.

## **NETWORK E STAKEHOLDER**

Un complesso network di collaborazione di stakeholder: sponsor privati per garantirne la sostenibilità, sponsor tecnici e media, collaborazioni culturali e istituzionali di diverso genere e tipo. Qui fondamentale è anche lo sbigliettamento che garantisce metà del budget.

## **JAZZMI** **2016 / 2021**

prodotto da  
**Ponderosa Music &  
Triennale Milano  
Teatro con Blue  
Note (dal 2021 con  
Associazione  
JAZZMI)**

## **FORMAT**

Ibrido anche il format che unisce la struttura di un grande festival jazz tradizionale (grandi artisti in grandi teatri con biglietti a pagamento) e il festival diffuso, gratuito, in luoghi non convenzionali.

## **IL PUBBLICO**

Il target di JAZZMI è in primo luogo lo spettatore appassionato di jazz che compra i biglietti per i concerti, ma non secondo i cittadini che non si sono mai avvicinati a un concerto JAZZMI e che grazie a una comunicazione diffusa si appassionano.

## **LE COMPONENTI ESTERNE**

I regolamenti, le tournée internazionali, il Covid (che una storia triste).



PUBBLICO / PRIVATO  
NETWORK  
E STAKEHOLDER

|                                    |  |                            |  |
|------------------------------------|--|----------------------------|--|
| con il contributo di               |  | main partner               |  |
|                                    |  |                            |  |
| jazzmi around – con il supporto di |  | in collaborazione con      |  |
|                                    |  |                            |  |
| jazzmi – un progetto di            |  | in collaborazione con      |  |
|                                    |  |                            |  |
| partner tecnico                    |  | con il supporto di         |  |
|                                    |  |                            |  |
| notte al museo                     |  | brass band in bicicletta   |  |
|                                    |  | supporter tecnico          |  |
| medio partner                      |  | jazzmi around – produzione |  |
|                                    |  |                            |  |
|                                    |  |                            |  |
| partner culturali                  |  |                            |  |
|                                    |  |                            |  |
|                                    |  |                            |  |
|                                    |  |                            |  |
|                                    |  |                            |  |
|                                    |  |                            |  |



scarica l'app o visita il nostro sito  
per conoscere tutti gli aggiornamenti  
e i cambiamenti del programma

**JAZZMI.IT**  
21–31 OTTOBRE 2021 #jazzmi2021  
infoline: 351 53 98 855

www.jazzmi.it | illustrazione: irma rinaldi

\* E LA RETE DI CLUB, OPERATORI, FESTIVAL CHE  
PARTECIPANO A JAZZMI CON OLTRE 70 EVENTI  
AUTOPRODOTTI.



**ARCHIVIO  
TUTTI I PROGRAMMI JAZZMI  
2016/2021 (FONDO PAGINA)**





# IL PUBBLICO

Esempi di declinazioni diverse per la promozione dei progetti. I materiali sono utilizzati sia per la promozione nazionale, cittadina e locale in differenti formati: manifesti, ADV, totem, locandine, adesivi, promo di diverso genere e tipo fisica e online (in collaborazione con partner e media partner)



SOCIAL DI  
JAZZMI FB E IG

**JAZZ MI**

**JAZZMI AROUND - GRATOSOGLIO**

01-10 NOVEMBRE 2019  
JAZZMI.IT

**SABATO 2 NOVEMBRE**

ore 15.00  
**ALEA & THE SIT**  
RI.ABI.LA - Via A. Feraboli, 15

ore 16.00  
**MEFISTO BRASS**  
PARTENZA DA RI.ABI.LA - Via A. Feraboli, 15  
Arrivo alle panchine letterarie in via M. Saponaro 30 percorrendo via C. Baroni (ore 17.30 circa)

ore 18.00  
**MAGUEY PLANT**  
CAM GRATOSOGLIO - Via M. Saponaro, 30

ore 21.00  
**GLAUCO VENIER**  
PARROCCHIA SANTA MARIA MADRE DELLA CHIESA - Via M. Saponaro, 28

In collaborazione con Social Street Gratosoglio Basmetto

**JAZZ MI**

**JAZZMI AROUND SAN SIRO**

22 OTTOBRE  
1 NOVEMBRE 2020  
jazzmi.it

CON IL SOSTEGNO DI  
FC1  
Fondazione di Comunità MILANO  
CITA.SOC.SHEEP.SUEE.PADRESANA

**SABATO 24.10**

— ore 11.00-14.00 / ore 16.00-19.00  
**MARATONA BREAK IN JAZZ - XXIV EDIZIONE**  
esposizione degli studenti ed ex studenti dei Civici Corsi di Jazz  
SPAZIO TEATRO 89 - Via F.lli Zola, 89  
a cura di Associazione Musica Oggi

— ore 16.00  
**BLUKLEIN**  
SHERATON MILAN SAN SIRO - Via Caldera, 3

— ore 18.00  
**DANIELE CAVALLANTI - A WORLD OF SOUND**  
MARE CULTURALE URBANO - Via G. Gabetti, 15

— ore 21.30  
**MACH6 - AN ELECTRICAL JAZZ EXPERIENCE**  
MARE CULTURALE URBANO - Via G. Gabetti, 15  
a cura di Cernusco Jazz

In collaborazione con  
INTESA | SANBILOE | FAZOLI | RED

Media partner  
vividano | ReplingStone | ZERO | JAZZZ | CLUB MILANO | FIVE | Music

**JAZZ MI**

**Theo Crocker**

31 OTTOBRE Triennale Milano Teatro  
ore 19.00 - info & tickets: jazzmi.it

INTESA | SANBILOE | FC1 | RED

Media partner  
vividano | ReplingStone | ZERO | JAZZZ | CLUB MILANO | Music



## COMPONENTI ESTERNE

2020. L'EDIZIONE «DISTANTI MA VICINI» DI JAZZMI (2020) È LA BREVE STORIA TRISTE. IL FESTIVAL È STATO INTERROTTO ALLA SUA QUARTA GIORNATA DOPO LUNGHE SETTIMANE COMPLESSE.



A fine settembre 2020, dopo un'estate di ritorno alla musica (seppure con capienze limitate) abbiamo lanciato la quinta edizione del festival che si è (parzialmente) tenuta dal 22 ottobre al 1° novembre. Subito dopo la presentazione ufficiale le cose sono diventate più complicate. Prima per l'acuirsi della pandemia è stato introdotto il coprifuoco alle 22 e il festival è stato completamente riprogrammato. Domenica 25 ottobre, dopo l'entrata in vigore della zona rossa, è stato l'ultimo giorno di JAZZMI 2020. Il video di Repubblica che potete trovare al link qui di fianco racconta bene lo stato d'animo di quel momento.



**REPUBBLICA TV**  
**INTERRUZIONE JAZZMI**  
**2020**

## COMPONENTI ESTERNE

L'Edizione 2021 è stata invece un'edizione che ne è valsa una e mezza, tanta era la voglia di tornare live.

Le complicanze sono state molte: ad esempio i concerti a pagamento fino pochi giorni prima del festival erano calibrati sulla mezza platea, poi per fortuna sono state reintrodotte le platee al 100% ma ovviamente le difficoltà logistiche non sono state poche per ricalibrare le platee con biglietti già venduti.

Gli eventi gratuiti, tutti su prenotazione, hanno avuto una straordinaria partecipazione. Per Intesa Sanpaolo, main partner del festival, abbiamo realizzato questi due video che raccontano lo stato d'animo di operatori e artisti durante JAZZMI 2021.





**5 CASE  
HISTORY**

# CASE HISTORY | BOSCHETTO DELLA DROGA

## PUBBLICO / PRIVATO

Fra i luoghi identificati dalla collaborazione fra Comune di Milano e Associazione Piano City Milano per un evento simbolico del festival c'è il Boschetto di Rogoredo, famoso per lo spaccio e al centro di un processo di riqualificazione cittadino.

## NETWORK E STAKEHOLDER

I partner che sono stati coinvolti per l'organizzazione dell'evento: Comune di Milano (2 assessorati), Carabinieri (e altre forze dell'ordine), AMSA, il Municipio 4, Associazioni dei quartieri Santa Giulia e Chiaravalle, Italia Nostra - associazione referente per la pulizia del parco.

## FORMAT

Il concerto, al centro del racconto del festival 2019, è stato realizzato in un punto molto scenografico del parco, a metà strada fra i due quartieri e coinvolgendo un giovane pianista del Conservatorio - protagonista della serie RAI «La Compagnia del Cigno»

## IL PUBBLICO

Ampia copertura stampa e mediatica ha permesso il coinvolgimento di un grande pubblico nonostante il meteo avverso.

## LE COMPONENTI ESTERNE

Differenti le componenti esterne: lo spaccio, ancora presente nella zona. Il Meteo tremendo del maggio 2019. Ma il concerto si è realizzato grazie alla caparbità dei partner coinvolti e con un intenso sforzo produttivo.

PIANO CITY MILANO  
2019

19 MAGGIO 2019  
PARCO  
PORTO DI MARE

# CASE HISTORY | BOSCHETTO DELLA DROGA



# CASE HISTORY | CORVETTO

## PUBBLICO / PRIVATO

Grazie alla collaborazione con «Lacittàintorno» è nata una sinergia con Comune e realtà territoriali per valorizzare il Mercato Comunale di Piazzale Ferrara a Corvetto.

## NETWORK E STAKEHOLDER

La prima segnalazione è stata di un gruppo di residenti che chiedeva la partecipazione di Piano City per valorizzare la piazza attigua al mercato. Partendo da una rete che comprendeva Fondazione Cariplo, associazioni di quartiere e cittadini è nato così il progetto MADE IN CORVETTO che è diventato il principale presidio culturale della zona.

## MADE IN CORVETTO

2018 E 2019 PIANO CITY  
2019 JAZZMI  
2021 JAZZMI

## FORMAT

Siamo partiti con un popolare concerto di Piano solo nella piazza attigua al Mercato Corvetto dove Piano City ha trovato casa. Negli anni poi con Made in Corvetto sono nati dei progetti Site Specific per il mercato come l'evento del 2019 durante JAZZMI che ha trasformato il «mercato» in un vero e proprio strumento musicale in collaborazione con 10 scuole di musica cittadine.

## IL PUBBLICO

La rete di collaborazioni locali ha permesso un radicamento di Made in corvetto fra i residenti, ma ha permesso anche il coinvolgimento di spettatori da ogni quartiere.

## LE COMPONENTI ESTERNE

Dallo spaccio agli allarmi sono molti i problemi per uno spazio che nasce non per accogliere progetti culturali. Durante JAZZMI 2021 ad esempio abbiamo dovuto cambiare sede del concerto all'ultimo per un allarme che non era stato inserito...





## CASE HISTORY | 2018, 2019, 2021 CORVETTO



# CASE HISTORY | VOLVO

## PUBBLICO / PRIVATO

JAZZMI ha trovato casa al Volvo Studio Milano a partire dal 2018. Il Volvo Studio è uno spazio per eventi aperto alla città dove Volvo cerca di raccontare la sua attenzione per l'ambiente e la città e le trasformazioni necessarie per un mondo più sostenibile.

## NETWORK E STAKEHOLDER

Le progettualità costruite al Volvo Studio Milano hanno visto coinvolti diversi partner, dalla BAM Biblioteca degli Alberi, a media partner come ZERO e LIFEGATE, istituzioni cittadine come i Civici Corsi di Jazz e, dal 2022, Triennale Milano.

PIANO CITY  
2018/2021

JAZZMI  
2018 / 2021

JAM THE FUTURE  
2019 / 2021

## FORMAT

Il primo obiettivo è stato trasformare il Volvo Studio Milano in uno spazio per eventi all'altezza dei grandi nomi. A seguire è stato creato il format JAM THE FUTURE per il Volvo Studio Milano che ogni anno dà spazio a giovani gruppi che producono musica originale.

## IL PUBBLICO

Differenti i target di pubblico coinvolti e da coinvolgere: il pubblico dei festival, i fan degli artisti e tutti gli Stakeholder del gruppo Volvo. Differenti campagne marketing sono mirate ai differenti pubblici.

## LE COMPONENTI ESTERNE

Con la Pandemia, anche un luogo sicuro come VSM non ha potuto continuare la propria attività, ma Volvo non ha rinunciato a ripartire sia nel 2020 che nel 2021.



# CASE HISTORY | VOLVO

2019, PIANO  
CITY MILANO



2021, JAM THE  
FUTURE  
JAZZMI

2019, JAM  
THE FUTURE



2021, PIANO CITY  
MILANO CON  
VINICIO  
CAPOSSELA

# CASE HISTORY | ABBRACCIAMI

## PUBBLICO / PRIVATO

JAZZMI, in attuazione dei progetti sviluppati con Comune di Milano, Fondazione di Comunità Milano e Fondazione Cariplo ha individuato in ABBRACCIAMI, la circle line ciclabile della città, un tema intorno a cui sviluppare l'edizione 2021 del festival per parlare di cultura, quartieri e ciclabili.

## NETWORK E STAKEHOLDER

Abbracciami è un progetto realizzato da differenti realtà che si occupano di bicicletta e ciclabili ed è un'iniziativa sostenuta da Lacittàintorno di Fondazione Cariplo. JAZZMI, con questi partner, ha allargato la rete coinvolgendo ciclofficine, luoghi simbolo lungo il percorso e allargato una fitta rete di partner per costruire un progetto che fosse raccontato in tutto il territorio e vissuto in tutta la città.

## JAZZMI 2021

23 ottobre  
percorso nord  
24 ottobre  
percorso ovest  
30 ottobre  
percorso est  
31 ottobre  
percorso sud

## FORMAT

Una brass band, itinerante in bicicletta, attraversa tutti i confini della città sul percorso ABBRACCIAMI. Il pubblico, in bici con la brass band, partecipa all'«abbraccio» simbolico alla città e segue 4 concerti in differenti tappe lungo la circle line.

## IL PUBBLICO

Abbracciami ha intercettato un vasto pubblico (circa 150 iscritti per ogni percorso) ma ha poi intercettato lungo l'itinerario centinaia di spettatori casuali che si sono uniti in bicicletta o in momenti di musica e danze.

## LE COMPONENTI ESTERNE

I regolamenti e le regole covid non sono semplici da attuare a un evento come questo realizzato e in alcuni casi si sono dovute fare delle forzature per permettere la realizzazione dell'evento.

# CASE HISTORY | ABBRACCIAMI



# CASE HISTORY | PIAZZA SELINUNTE

## PUBBLICO / PRIVATO

Mentre iniziavamo a programmare JAZZMI 2021 Piazza Selinunte (al centro di un quartiere di case popolari) è balzata alla cronaca per incidenti fra giovani ragazzi e le forze dell'ordine. Da qui è nata l'idea, sviluppata con l'Assessorato alla Cultura, di costruire un progetto di JAZZMI 2021 in questo quartiere.

## NETWORK E STAKEHOLDER

Molte associazioni che lavorano a San Siro nella zona delle case ALER - associazioni sociali, università, scuole di lingua, etc - si sono unite in una rete di associazioni con cui JAZZMI, tramite l'Assessorato alla Cultura è entrato in dialogo e tramite cui si è individuata in Piazza Selinunte la zona sulla quale lavorare e all'OFF CAMPUS gestito dal Politecnico lo spazio per l'azione del festival.

## JAZZMI 2021

24 ottobre  
OFF CAMPUS  
SAN SIRO

## FORMAT

Dialogando con le associazioni è stato individuato nel hip hop uno strumento per coinvolgere cittadinanza e giovani ed è nata di coinvolgere un gruppo del festival - gli studio Murena - in un laboratorio di JAZZ HOP nel pomeriggio con flash mob finale.

## IL PUBBLICO

il target dell'evento erano i ragazzi, gli abitanti delle case Aler intorno a cui si affaccia OFF CAMPUS San Siro. Il progetto ha coinvolto alcuni ragazzi dei palazzi in un workshop e spettatori che hanno attivamente partecipato alla performance.

## LE COMPONENTI ESTERNE

Le componenti esterne sono parte fondamentale di progettualità come queste. Nel cortile di Off Campus vivono situazioni complesse (dallo spaccio a violenze) con cui, necessariamente, bisogna fare i conti.



# CASE HISTORY | PIAZZA SELINUNTE

Comune di Milano  
JAZZMI  
Telenor Milano  
Blue J. Rete

## JAZZMI Selinunte Jazz/Hop

workshop + showcase

DOMENICA 24.10

OFF Campus San Siro Politecnico di Milano  
Via Giacinto Gigante di fronte al chiosco 5

ORE 14 - WORKSHOP  
ORE 17 - FINAL SHOWCASE

con Carma, Matteo Castiglioni, Andrea Gamba, Alberto Brutti

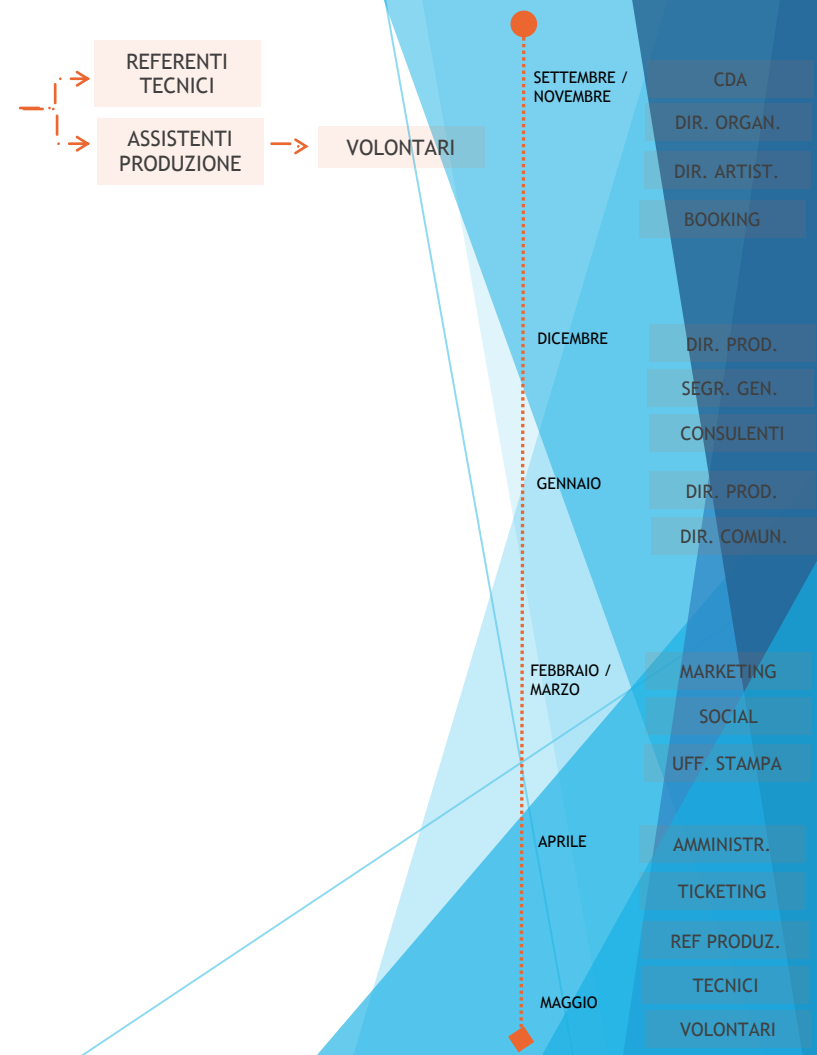
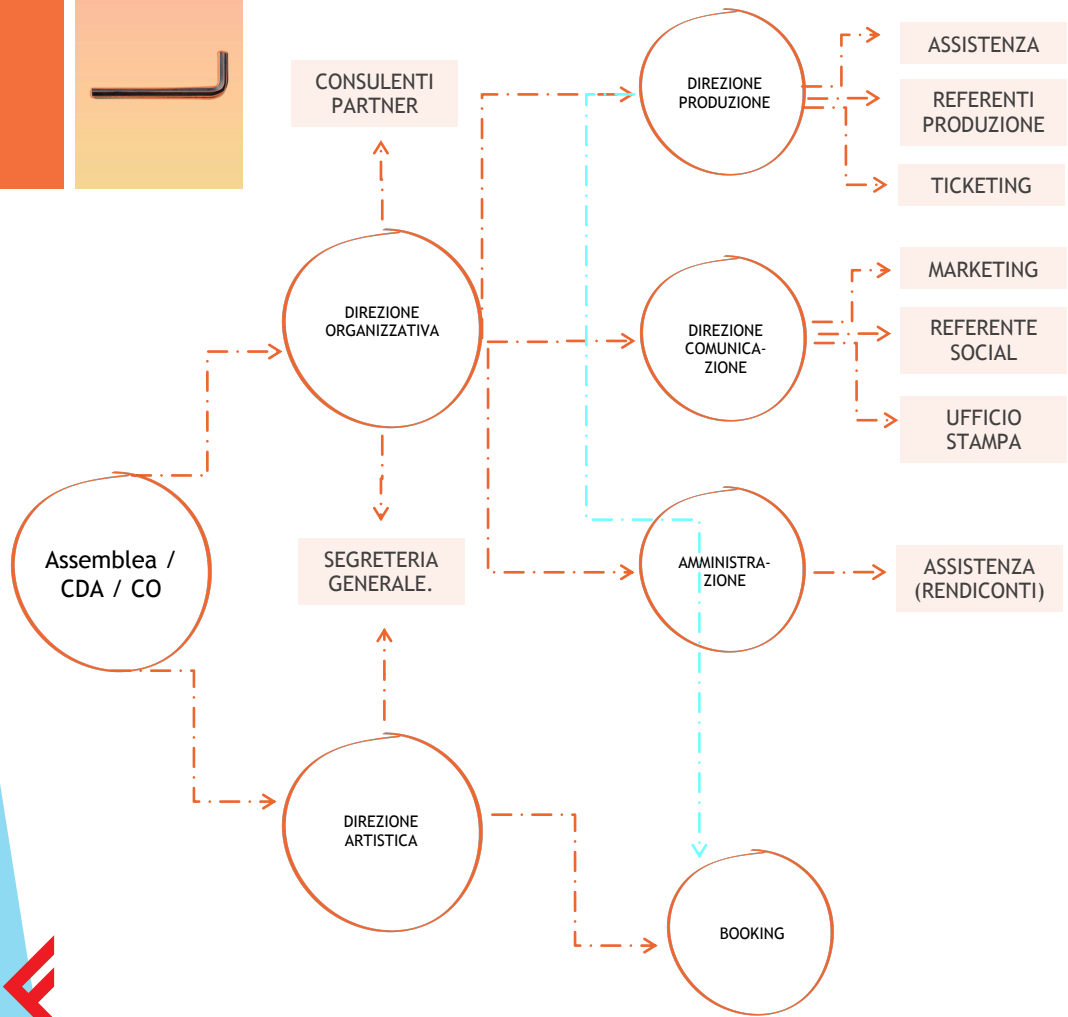
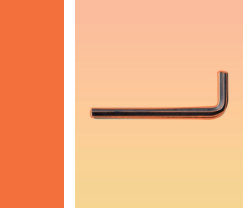
Info e prenotazioni: [Jazzmi.it](http://Jazzmi.it)  
prenotazioni workshop presso OFF Campus San Siro  
lunedì, martedì e giovedì dalle 9.30 alle 19.00

INTESA SANPAOLO  
WIRENANO ZERO  
JAZZ  
RIPING SWISS  
RELANDSIGHT  
CLUB MILANO  
Apple Music  
PIZZOLI





STRUTTURA  
RUOLI  
ORGANIGRAMMI  
TIMELINE



**LE VOSTRE CASE  
HISTORY E LA  
COSTRUZIONE DI UN  
BUDGET  
- da compilare  
entro sabato  
25 giugno 2022**

**COMPITI A CASA**  
**<https://bit.ly/compitiacasaLC>**